



Skrócona instrukcja

Ver. 1
Data wydania: IX 2022



Producent:
Engo Controls S.C.
43-200 Pszczyna
ul. Górnośląska 3E
Polska

Dystrybutor:
QL CONTROLS Sp z o.o. Sp. k.
43-262 Kobielice
ul. Rolna 4
Polska

www.engocontrols.com

Wprowadzenie

EDOORZB jest bezprzewodowym, baterijnym czujnikiem otwarcia, kompatybilnym ze standardem ZigBee 3.0. Zmiana stanu urządzenia powoduje automatycznie wysłanie sygnału do bramki internetowej ZigBee (np. EGATEZB). Czujnik może być wykorzystywany do tworzenia scen oraz tam, gdzie potrzebna jest informacja o otwarciu lub zamknięciu drzwi, okna, bramy garażowej, etc. Za pomocą aplikacji Engo Smart można stworzyć zależności pomiędzy czujnikiem otwarcia okna, a regulatorem temperatury w pomieszczeniu (np. w przypadku otwarcia okna wyłączane jest ogrzewanie lub klimatyzacja). Otwarcie jest wykrywane na podstawie oddalenia od siebie sensora i magnesu. Produkt przeznaczony wyłącznie do użytku wewnątrz budynków. Czujnik musi być połączony z uniwersalną bramką ZigBee 3.0 (np. EGATEZB).

Zgodność produktu

Produkt jest zgodny z następującymi dyrektywami UE: 2014/53/EU, 2011/65/EU

Dane techniczne

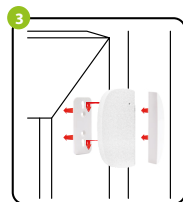
Zasilanie	CR2450
Komunikacja	ZigBee 3.0, 2.4GHz
Wymiary	72x42x16 mm

Montaż oraz instalacja czujnika EDOORZB



Usunięcie zabezpieczenia baterii.

Zdejmij warstwę ochronną z czujnika.



Przyklej czujnik i magnes do ramy i skrzydła drzwi/okna, nie dalej niż 5mm od siebie.

Dioda LED - wyjaśnienie



Dioda LED informuje o aktualnym statusie urządzenia

STATUS DIODY LED	STATUS URZĄDZENIA	WYJAŚNIENIE
Zielona dioda LED miga	Urządzenie jest w trybie parowania	Ten tryb jest wyzwalany przez długie naciśnięcie przycisku Reset (8 sek.).
Pojedyńcze mignięcie Zielonej diody LED	Urządzenie wysłało informację do aplikacji	Po prawidłowym podłączeniu urządzenia do sieci aplikacja jest gotowa do odbioru informacji z urządzenia.

Instalacja czujnika w aplikacji

Upewnij się, że Twój router jest w bliskim zasięgu Twojego telefonu komórkowego. Sprawdź, czy masz połączenie z Internetem. Pozwoli to na skrócenie czasu parowania urządzenia.

KROK 1 - POBIERZ APLIKACJĘ ENGO SMART

Pobierz aplikację ENGO Smart z serwisu Google Play lub Apple App Store i zainstaluj na urządzeniu mobilnym.

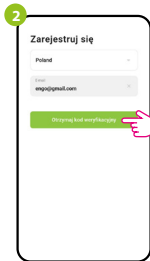


KROK 2 - ZAREJESTRUJ NOWE KONTO

Aby zarejestrować nowe konto, postępuj zgodnie z krokami poniżej:



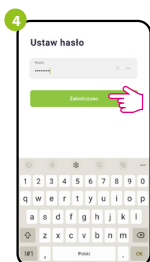
Kliknij „Zarejestruj się” w celu utworzenia nowego konta.



Podaj adres e-mail, na który zostanie wysłany kod weryfikacyjny.



Wprowadź kod otrzymany w wiadomości email. Pamiętaj, że masz tylko 60 sekund na wpisanie kodu!



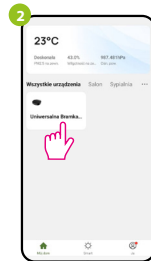
Następnie ustaw hasło logowania.

KROK 3 - DODAJ CZUJNIK DO APLIKACJI

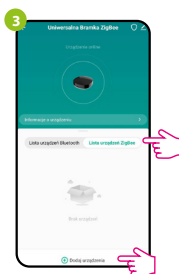
Po zainstalowaniu aplikacji i utworzeniu konta, zainstaluj bramkę ZigBee zgodnie z dołączoną do niej instrukcją, a następnie:



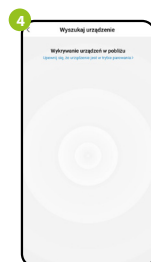
Naciśnij i przytrzymaj przycisk RESET (za pomocą piny dołączanego do zestawu) przez ok. 8 sekund, aż zielona dioda LED zacznie migać. Wówczas puść przycisk. Zostanie wywołany tryb parowania.



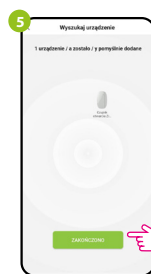
Wejdź w interfejs bramki.



Wybierz zakładkę "Urządzenia ZigBee" następnie kliknij "Dodaj urządzenie".



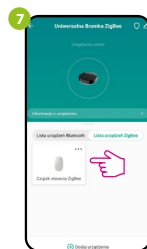
Następnie zaczekaj, aż aplikacja wyszuka czujnik.



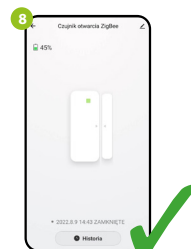
Po znalezieniu urządzenia kliknij „Zakończ”.



Nazwij urządzenie i kliknij „Zakończ”.



Po poprawnym sparowaniu czujnik pojawi się na liście urządzeń bramki. Kliknij w ikonę czujnika, aby wyświetlić jego interfejs.



Urządzenie jest gotowe do pracy.

Resetowanie czujnika

Aby zresetować urządzenie, należy przytrzymać przycisk RESET (za pomocą piny dołączanego do zestawu), znajdujący się na dole urządzenia (patrz rysunek) przez ok. 8 sekund. Czujnik zostanie usunięty z sieci ZigBee i pamięci bramki. Należy dodać go ponownie.

