



EGATE-PRO

**Skrócona instrukcja**

Ver. 1.4  
Data wydania: VII 2024  
Soft:  
Moduł główny: v1.10.0  
Moduł ZigBee: v1.0.13

Pracuje z aplikacją ENGO SMART  
Powered By tuya

GET IT ON Google Play  
Available on the App Store

works with Hey Google alexa

Producent:  
Engo Controls sp. z o.o. sp. k.  
ul. Rolna 4  
43-262 Kobielice  
Polska

[www.engocontrols.com](http://www.engocontrols.com)

**Zgodność produktu**

Produkt jest zgodny z następującymi dyrektywami UE: 2014/53/EU, 2011/65/EU.

**Bezpieczeństwo**

Używać zgodnie z regulacjami obowiązującymi w danym kraju oraz na terenie UE. Urządzenie należy używać zgodnie z przeznaczeniem, utrzymując je w suchym stanie. Produkt wyłącznie do użytku wewnątrz budynków. Przed rozpoczęciem prac instalacyjnych oraz przed użytkowaniem produktu, należy zapoznać się z całością instrukcji.

**Instalacja**

Instalacja musi zostać przeprowadzona przez wykwalifikowaną osobę, posiadającą odpowiednie uprawnienia elektryczne, zgodnie z normami i przepisami obowiązującymi w danym kraju oraz na terenie UE. Producent nie ponosi odpowiedzialności za postępowanie niezgodne z instrukcją.

**UWAGA:**

Dla całej instalacji mogą występować dodatkowe wymogi ochrony, za których zachowanie odpowiada instalator.

**Opis łączy i diód**



1. Antena
2. Niebieska dioda
3. Czerwona dioda
4. Gniazdo antenowe SMA
5. Przycisk RESET
6. Gniazdo zasilania USB typu C
7. Wejście LAN Ethernet (RJ45)

**Tryby pracy bramki internetowej**

Bramka ZigBee może się komunikować drogą internetową z chmurą na dwa sposoby:  
- Sieć Wi-Fi 2.4 GHz  
- Sieć Ethernet za pomocą przewodu

**Montaż i instalacja**

**UWAGA:**

W celu uniknięcia zakłóceń w sieciach Wi-Fi i Zigbee, zalecana jest minimalna odległość pomiędzy routerem, a bramką 1m.



**UWAGA:**

W celu poprawnego podłączenia bramki do zasilania 230V AC użyj dołączonego do zestawu zasilacza (wtyczki) i kabla USB.

**Instalacja bramki w aplikacji**

Upewnij się, że Twój router jest w bliskim zasięgu Twojego telefonu komórkowego. Sprawdź, czy masz połączenie z Internetem. Pozwoli to na skrócenie czasu parowania urządzenia.

**KROK 1 - POBIERZ APLIKACJĘ ENGO Smart**

Pobierz aplikację ENGO Smart z serwisu Google Play lub Apple App Store i zainstaluj na urządzeniu mobilnym.

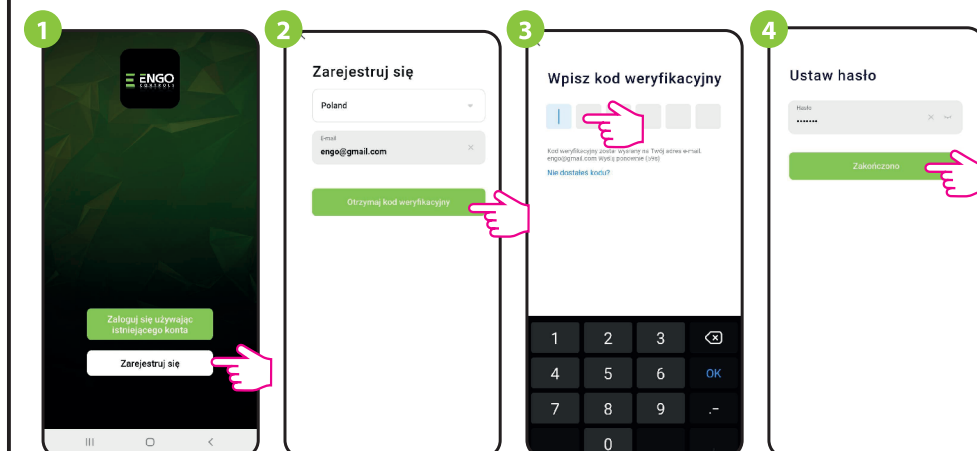
Powered By ENGO SMART App tuya

GET IT ON Google Play

Available on the App Store

**KROK 2 - ZAREJESTRUJ NOWE KONTO**

Aby zarejestrować nowe konto, postępuj zgodnie z krokami poniżej:



1. Kliknij „Zarejestruj się” w celu utworzenia nowego konta.  
2. Podaj adres e-mail, na który zostanie wysłany kod weryfikacyjny.  
3. Wprowadź kod otrzymany w wiadomości email. Pamiętaj, że masz tylko 60 sekund na wpisanie kodu!  
4. Następnie ustaw hasło logowania.

**Wprowadzenie**

Internetowa bramka zaspokaja potrzeby najbardziej wymagających użytkowników Engo Smart. W bardzo prosty sposób umożliwia konfigurację sieci a sposób komunikacji można wybrać pomiędzy Wi-Fi lub LAN. Zewnętrzna antena zwiększa zasięg co zapewnia stabilną komunikację nawet w dużych mieszkaniach czy domach. Bez problemu pokonuje żelbetowy strop czy kilka ścian działowych. Możliwość migracji ustawień sieci do nowego urządzenia bez utraty danych daje użytkownikowi bezpieczeństwo i wygodę. Funkcja zmiany ustawień kanału komunikacji z interfejsu urządzenia, pozwala wyeliminować zakłócenia innych urządzeń i zapewnia stabilną pracę. Praca w standardzie ZigBee 3.0 umożliwia podłączenie kompatybilnych urządzeń działających w systemie Tuya. Współpraca z asystentami głosowymi Google Home i Alexa. Obudowa przystosowana do montażu na ścianie lub jako wolnostojąca.

**Cechy produktu**

- komunikacja w standardzie ZigBee 3.0
- komunikacja w standardzie Wi-Fi 2.4 GHz
- gniazdo ethernet (RJ45)
- pracuje z aplikacją ENGO Smart (kompatybilną z Tuya App)
- diody sygnalizujące stan pracy
- przechowuje reguły urządzeń
- łącze zasilające USB typ C 5V DC

**Dane techniczne**

Zasilanie	5V DC USB type C
Komunikacja	ZigBee 3.0 2,4GHz Wi-Fi 2,4GHz Ethernet (RJ45)
Wymiary	90 x 90 x 22 mm

**Diody LED - wyjaśnienie**

Czerwona dioda	Niebieska dioda	Status urządzenia
świeci ciągle	świeci ciągle	Zaraz po załączeniu zasilania obie diody świecą ciągle przez kilka sekund lub zaraz po resetie fabrycznym urządzenia
miga powoli	świeci ciągle	Bramka po kilku sekundach od załączenia jest przygotowana do parowania z aplikacją
świeci ciągle	nie świeci	Połączenie z chmurą
świeci ciągle	miga	Sieć ZigBee otwarta - szukanie urządzeń
nie świeci	nie świeci	Brak zasilania

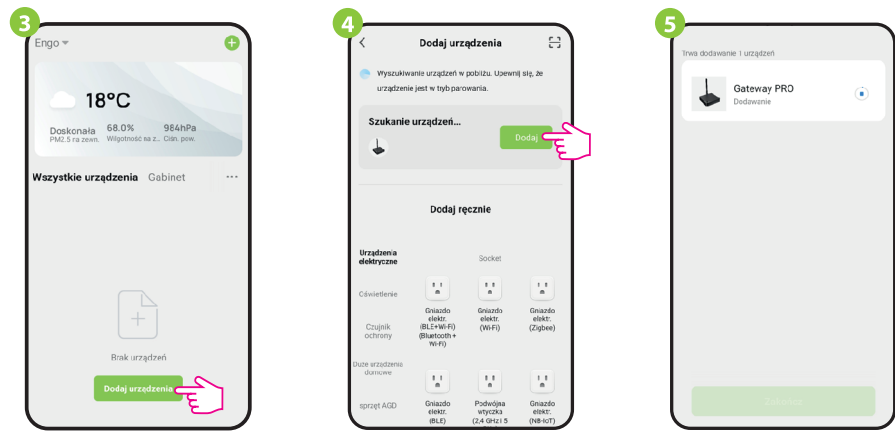
## KROK 3a - Instalacja bramki internetowej za pomocą przewodowej sieci LAN

Po zainstalowaniu aplikacji i utworzeniu konta:



Upewnij się, że urządzenie jest włączone do zasilania i **do Internetu za pomocą przewodu (2)**. Następnie naciśnij i przytrzymaj przycisk RESET (1) (za pomocą piny dołączonego do zestawu) przez 10 sekund. Czerwona dioda LED musi migać powoli, wówczas bramka jest w trybie parowania. Jeżeli czerwona dioda LED miga szybko, to ponownie naciśnij przycisk RESET przez 10 sek., poczekaj chwilę i upewnij się, że czerwona dioda LED miga powoli.

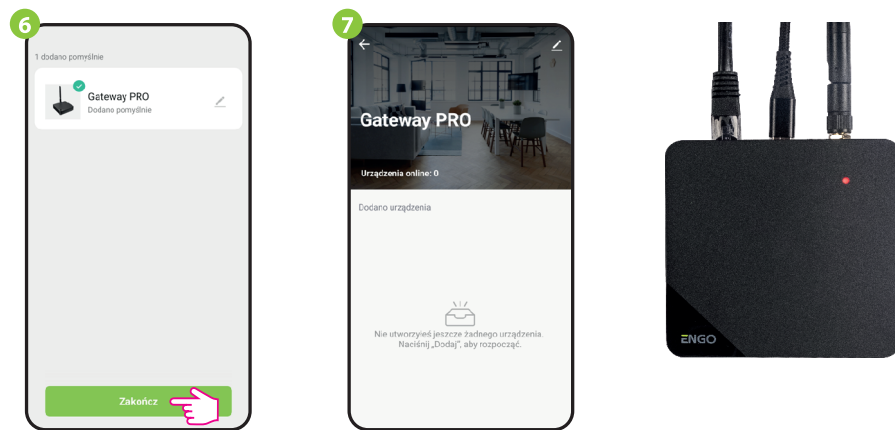
W urządzeniu mobilnym upewnij się, że aplikacja ENGO Smart posiada dostęp do uprawnień (Lokalizacja, Bluetooth, Urządzenia w pobliżu). Następnie włącz Bluetooth i lokalizację. Połącz się z tą siecią Wi-Fi 2.4 GHz, do której chcesz przypisać bramkę (sieć Wi-Fi i Ethernet przewodowa musi być jedną siecią – z tego samego routera).



W aplikacji wybierz: „Dodaj urządzenia”.

Po znalezieniu urządzenia kliknij „Dodaj”.

Zaczekaj aż aplikacja skonfiguruje bramkę internetową.

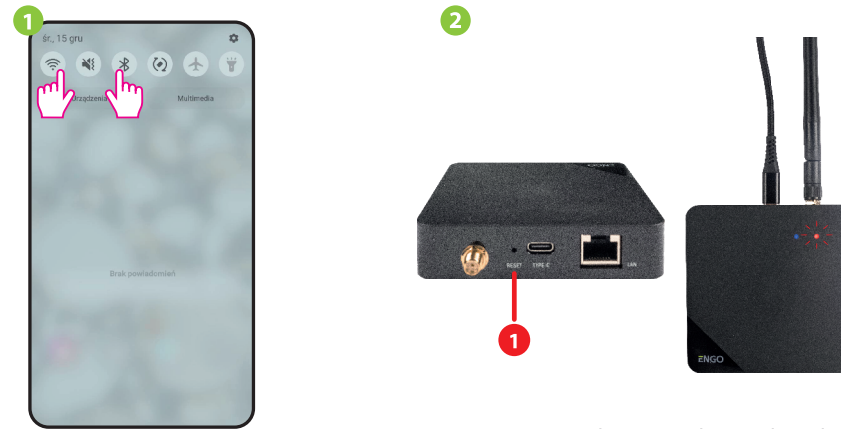


Nazwij urządzenie i kliknij „Zakończ”.

Bramka została dodana pomyślnie i wyświetla główny interfejs. Na urządzeniu czerwona dioda LED świeci ciągle.

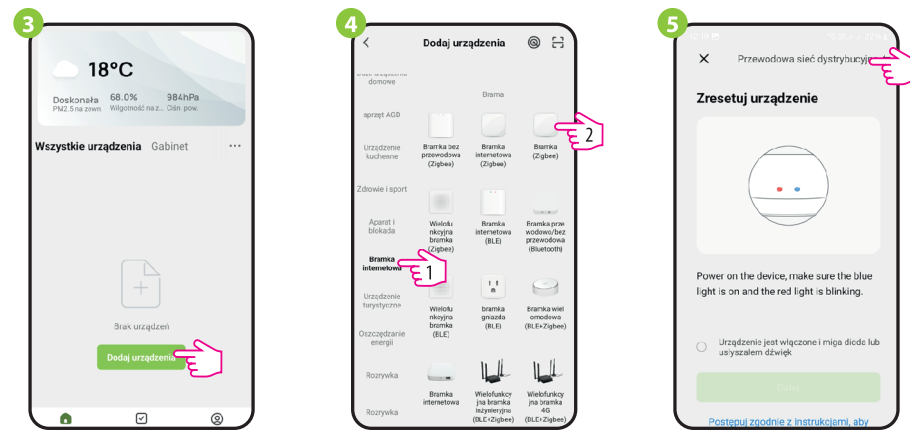
## KROK 3b - Instalacja bramki internetowej za pomocą sieci Wi-Fi 2.4 GHz

Po zainstalowaniu aplikacji i utworzeniu konta:



W urządzeniu mobilnym upewnij się, że aplikacja ENGO Smart posiada dostęp do uprawnień (Lokalizacja, Bluetooth, Urządzenia w pobliżu). Następnie włącz Bluetooth i lokalizację. Połącz się z tą siecią Wi-Fi 2.4 GHz, do której chcesz przypisać bramkę (sieć Wi-Fi i Ethernet przewodowa musi być jedną siecią – z tego samego routera).

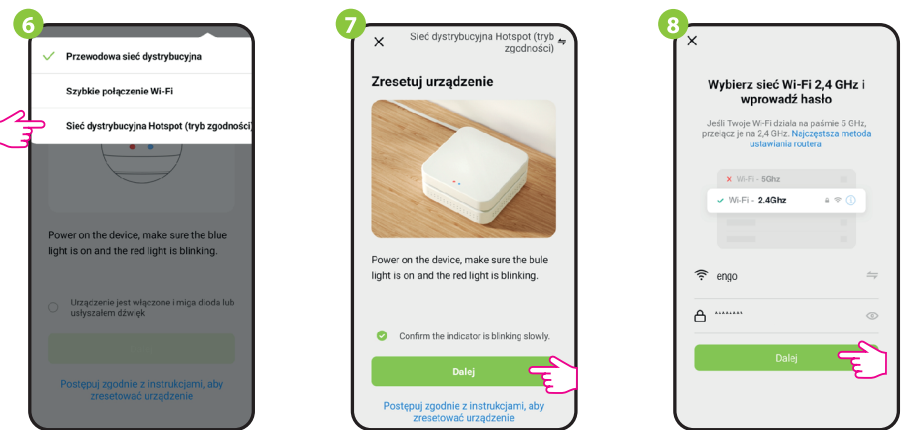
Upewnij się, że urządzenie jest włączone do zasilania. Następnie naciśnij i przytrzymaj przycisk RESET (1) (za pomocą piny dołączonego do zestawu) przez 10 sekund. Czerwona dioda LED musi migać powoli, wówczas bramka jest w trybie parowania. Jeżeli czerwona dioda LED miga szybko, to ponownie naciśnij przycisk RESET przez 10 sek., poczekaj chwilę i upewnij się, że czerwona dioda LED miga powoli.



W aplikacji wybierz: „Dodaj urządzenia”.

Wejdź w zakładkę „Bramka internetowa”, następnie wybierz „Bramka (Zigbee)”.

Kliknij „Przewodowa sieć dystrybucyjna”.

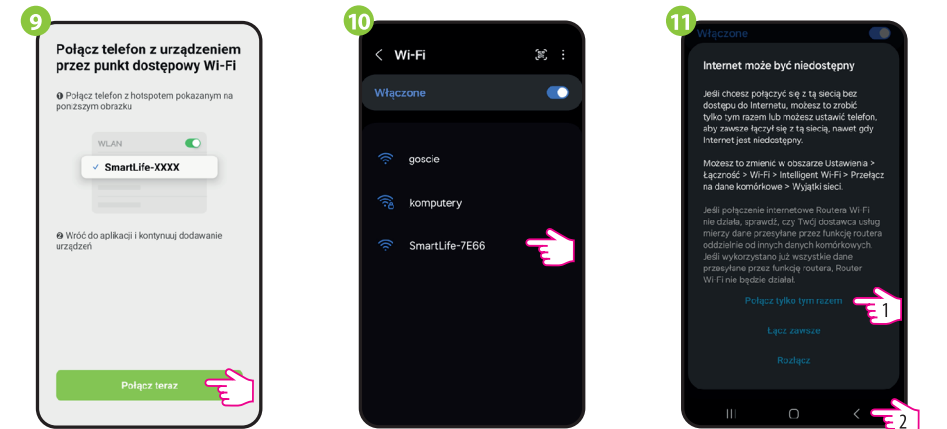


Wybierz „Sieć dystrybucyjna Hotspot (tryb zgodności)”.

Zaznacz wymagane pole i przejdź „Dalej”.

Wybierz sieć Wi-Fi 2,4GHz, wprowadź jej hasło, następnie przejdź „Dalej”.

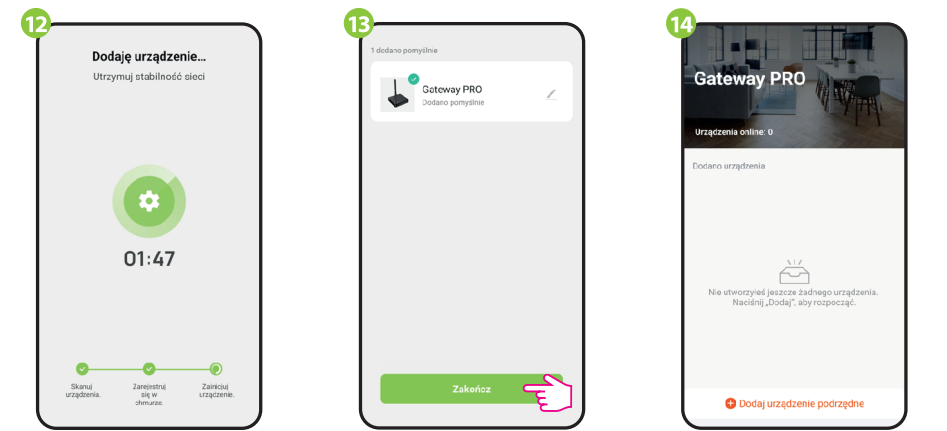
## KROK 3b - Instalacja bramki internetowej za pomocą sieci Wi-Fi 2.4 GHz



Kliknij „Połącz teraz”.

Urządzenie przejdzie do ekranu ustawień sieci Wi-Fi. Wybierz sieć „SmartLife-XXXX” i połącz się z nią.

Po skonfigurowaniu sieci wybierz „Połącz tylko tym razem”, następnie kliknij „Wstecz”.



Zaczekaj aż aplikacja skonfiguruje bramkę internetową.

Nazwij urządzenie i kliknij „Zakończ”.

Bramka została dodana pomyślnie i wyświetla główny interfejs. Na urządzeniu czerwona dioda LED świeci ciągle.

## Przywracanie ustawień domyślnych

Aby przywrócić ustawienia domyślne urządzenia, naciśnij przycisk RESET (1) i przytrzymaj go przez ok. 10 sekund - do momentu, gdy zaświecą się obie diody LED. Wówczas puść przycisk, uniwersalna bramka internetowa przywróci wartości domyślne (fabryczne) i rozpocznie się proces parowania.

